



Ditec

IP2373EN • 28.07.2020



Ditec TS35

Technický manuál

Automatizace pro křídlové brány

(Překlad původního návodu)

Obsah

	Předmět	Strana
1.	Obecná bezpečnostní opatření	3
2.	Prohlášení o začlenění částečně dokončeného strojního zařízení	4
2.1	Směrnice o strojních zařízeních	4
3.	Technické specifikace	5
3.1	Rozměry převodového motoru	5
4.	Standartní instalace	6
5.	Instalace	7
5.1	Předběžné kontroly	7
5.2	Upevnění držáků	8
5.3	Elektrické přípojky	10
6.	Pokyny k uvolnění	11
7.	Plán běžné údržby	11
8.	Odstraňování problémů	12
9.	Likvidace	12

Klíč k symbolům



Tento symbol označuje pokyny nebo poznámky týkající se bezpečnosti, kterým je třeba věnovat zvláštní pozornost.



Tento symbol označuje užitečné informace pro správný provoz produktu.

1. Obecná bezpečnostní opatření



Nerespektování informací uvedených v tomto návodu může způsobit zranění osob nebo poškození zařízení.

Uschovejte tyto pokyny pro budoucí použití

Tento návod k instalaci je určen pouze pro kvalifikovaný personál.

Instalace, elektrická připojení a seřízení musí být prováděny v souladu se správnými pracovními metodami a v souladu se současnými normami.

Před instalací produktu si pozorně přečtěte pokyny.

Nesprávná instalace může být nebezpečná.

Před instalací produktu se ujistěte, že je v perfektním stavu.

Před instalací motorového zařízení proveďte všechny potřebné konstrukční úpravy, abyste vytvořili bezpečnostní vzdálenost a střežili nebo izolovali všechny oblasti s přímáčkutím, stříhem, zachycením a obecně nebezpečnými oblastmi.

Ujistěte se, že stávající konstrukce odpovídá standardu z hlediska pevnosti a stability.

Výrobce motorizačního zařízení není odpovědný za nedodržení správných pracovních metod při stavbě rámu, které mají být motorizovány, ani za jakékoli deformace během používání.

Bezpečnostní zařízení (fotobuňky, bezpečnostní lišty, nouzové zastavení atd.) musí být instalovány s ohledem na platné zákony a směrnice, správné pracovní metody, instalační prostory, logiku ovládání systému a síly vyvíjené motorizovanou bránou. Bezpečnostní zařízení musí chránit oblasti motoricky poháněných vrat proti přímáčkutí, stříhu, sevření a obecně nebezpečné oblasti.

Zobrazte značky vyžadované zákonem k identifikaci nebezpečných oblastí.

Každá instalace musí nést viditelné označení údajů identifikujících motorizovanou bránu.



Na požádání připojte motorizovanou bránu k účinnému uzemňovacímu systému, který odpovídá současným bezpečnostním normám.

Během instalace, údržby a oprav vypněte napájení před otevřením krytu, abyste získali přístup k elektrickým částem.

Ochranný kryt automatiky smí odstraňovat pouze kvalifikovaný personál.



Výrobce motorového zařízení odmítá veškerou odpovědnost, pokud jsou namontovány součásti, které nejsou kompatibilní s bezpečným a správným provozem.

Při opravě nebo výměně výrobků používejte pouze originální náhradní díly.

Instalátor musí poskytnout veškeré informace o automatickém, ručním a nouzovém ovládání brány s motorem a musí uživateli poskytnout návod k obsluze.

2. Prohlášení o začlenění částečně dokončeného strojního zařízení

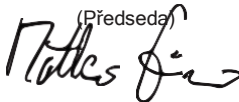
(Směrnice 2006/42/ES, příloha II-B)

Výrobce Entrematic Group AB se sídlem v Lodjursgatan 10, SE-261 44 Landskrona, Švédsko prohlašuje, že automatika pro křídlové brány Ditec TS35AC:

- je určeno k instalaci na ruční vrata do tvaru stroje podle směrnice 2006/42/ES. Výrobce motorové brány musí před prvním uvedením stroje do provozu prohlásit shodu se směrnicí 2006/42/ES (příloha II-A);
- vyhovuje příslušným základním bezpečnostním požadavkům uvedeným v příloze I kapitole 1 směrnice 2006/42/ES;
- vyhovuje směrnici o elektromagnetické kompatibilitě 2014/30/EU;
- vyhovuje směrnici RED 2014/53/EU;
- technická dokumentace je v souladu s přílohou VII-B směrnice 2006/42/ES;
- technickou dokumentaci spravuje Technická kancelář Entrematic Italy (se sídlem v Largo U. Boccioni 1 - 21040 Origgio (VA) - ITÁLIE) a je k dispozici na vyžádání zasláním e-mailu na ditec@entrematic.com ;
- kopie technické dokumentace bude předána příslušným vnitrostátním orgánům na základě náležitě odůvodněné žádosti.

Landskrona, 28.07.2020

Matteo Fino
(Předseda)



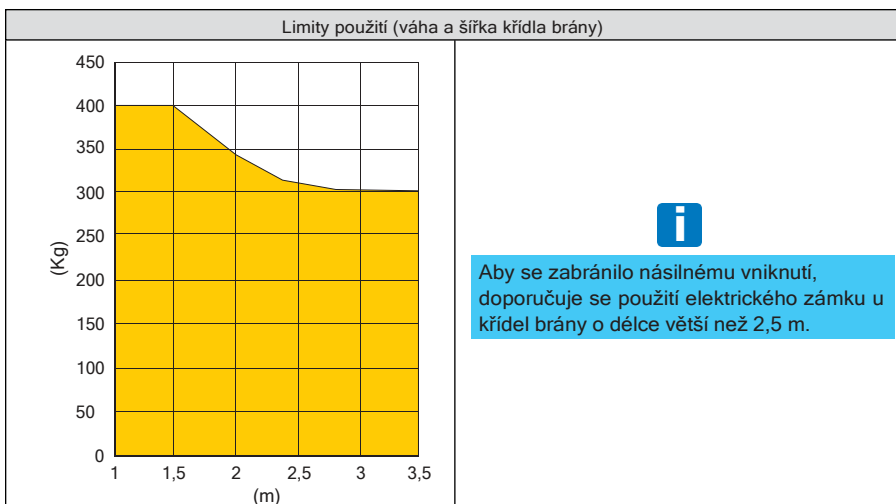
2.1 Směrnice o strojních zařízeních

Podle směrnice o strojních zařízeních (2006/42/ES) má osoba provádějící instalaci, která ovládá dveře nebo vrata, stejné povinnosti jako výrobce strojního zařízení, a jako takový musí:

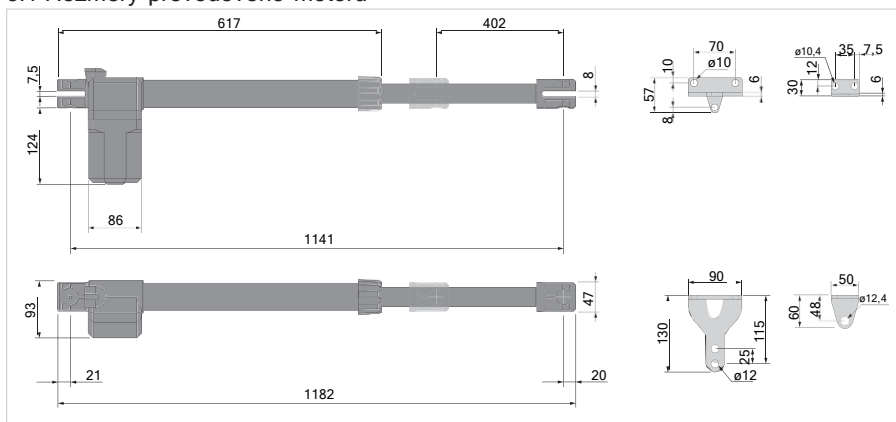
- připravit technický list, který musí obsahovat dokumenty uvedené v příloze V směrnice o strojních zařízeních;
- (technický list musí být uchováván a dán k dispozici příslušným vnitrostátním orgánům po dobu nejméně deseti let od data výroby motorizovaných dveří nebo vrat);
- vypracuje ES prohlášení o shodě v souladu s přílohou II-A směrnice o strojních zařízeních a doručí je zákazníkovi;
- připevňuje označení ES na motorizované dveře nebo vrata v souladu s bodem 1.7.3 přílohy I směrnice o strojních zařízeních.

3. Technické specifikace

Zdroj napájení	230V~ / 50Hz
Maximální absorpce	1,5A
Síla absorbována	330W
Kondenzátor	8 uF
Maximální tah	3500 N
Maximální zdvih	400 mm
Otevírací doba	18-22s / 90°
Přerušování	S2 = 10 min / S3 = 30 %
Životnost	100 000 cyklů
Provozní teplota	-20 °C / +55 °C
Stupeň ochrany	IP33
Rozměry (mm)	1182x93x174
váha (kg)	4,00

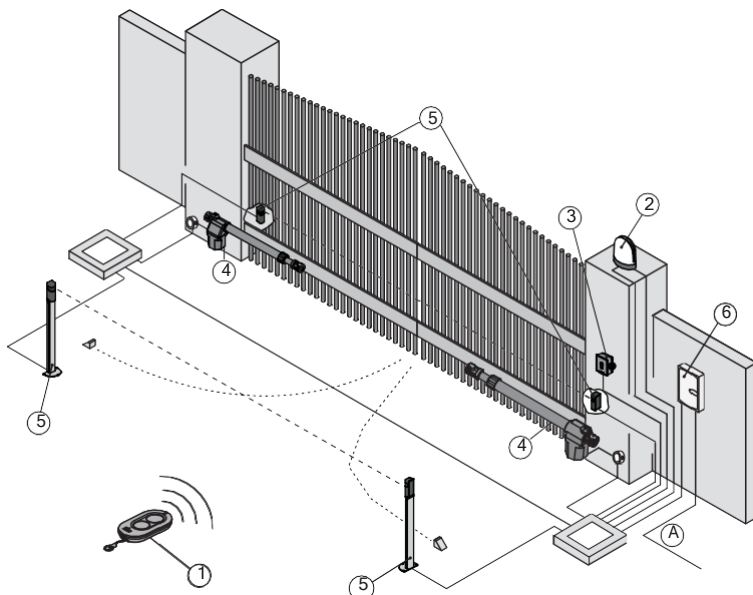


3.1 Rozměry převodového motoru

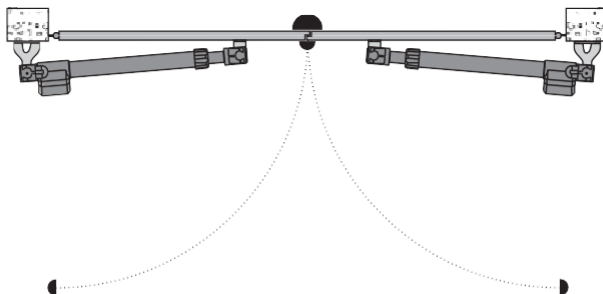


IP2373EN

4. Standardní instalace



Ref.	Popis	Kabel
1	Vysílač	/
2	Blikající světlo	2 x 1 mm ²
	Anténa (integrovaná v blikajícím světle)	RG58 50Ω
3	Klíčový přepínač	4 x 0,5 mm ²
	Digitální kombinovaná bezdrátová klávesnice	/
4	Pohon	4 x 1,5 mm ²
5	Fotobuňky	4 x 0,5 mm ²
6	Kontrolní panel	3G x 1,5 mm ²
A	Připojte napájecí zdroj k typově schválenému omnipolárnímu spínači (není součástí dodávky) s a vzdálenost rozevření kontaktů minimálně 3 mm. Připojení k síti musí být přes nezávislý kanál, oddělený od připojení k ovládacím a bezpečnostním zařízením.	



Levé křídlo (TS35ACS)

Pravé křídlo (TS35ACD)



Převodové motory jsou levé a pravé a navzájem se liší.

5. Instalace

Deklarované provozní a výkonnostní vlastnosti lze zaručit pouze s použitím příslušenství a bezpečnostních zařízení Ditec.

5.1 Předběžné kontroly

Ujistěte se, že konstrukce brány je pevná a panty jsou namazané a hladké.

Nainstalujte doraz v otevřené a uzavřené poloze (mechanické konstrukční prvky musí odpovídat požadavkům normy EN12604).

Zkontrolujte, zda jsou instalační rozměry správné ve vztahu ke vzdálenosti mezi závěsem křídla a rohem sloupku [C] a požadovanému úhlu otevření [D].

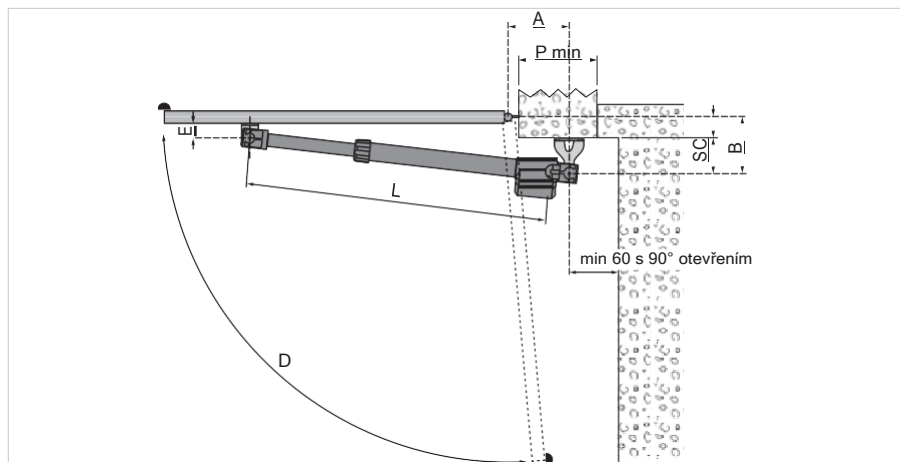


Upevňovací bod automatizace se liší podle dostupného prostoru a brány, která má být automatizována. Instalační technik proto musí zvolit nejlepší řešení, aby zajistil, že systém bude v každé jednotlivé situaci správně fungovat.

Instalační rozměry uvedené v tabulce vám umožňují zvolit hodnoty [A] a [B] na základě požadovaného úhlu otevření a ve vztahu k prostorům na místě a celkovým rozměrům. Zvýšením měření [A] snížíte rychlost otevírání.

Snížením měření [B] zvýšíte úhel otevření brány.

Měření [A] a [B] však musí být kompatibilní s efektivním zdvihem pístu



Tab. 5.1

A	B	C	S	D	E	L	P min
150	130	15	115	110°	46	1120	170
160	120	30	90	105°			180
160	160	45	115	100°			180
100	165	50	115	90°			120
130	160	70	90	95°			150
120	200	85	115	95°			140
150	200	85	115	90°			170
130	190	100	90	95°			150
130	220	105	115	90°			150

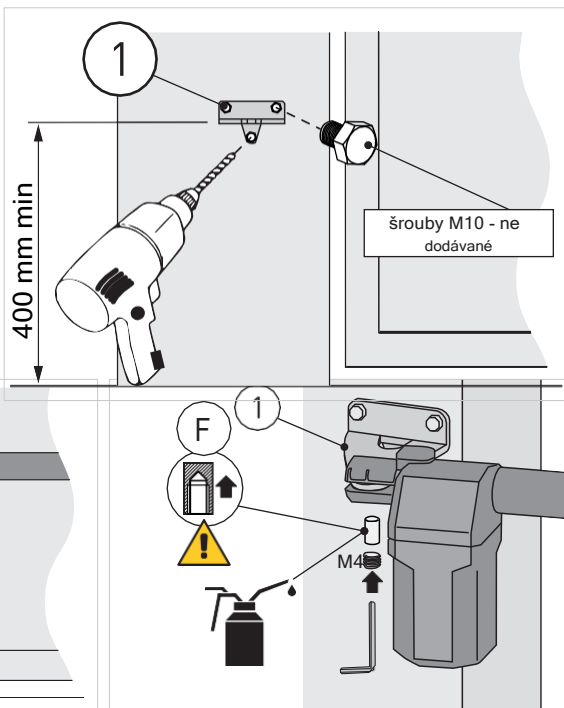


Pokud není uvedeno jinak, jsou všechny míry vyjádřeny v mm.

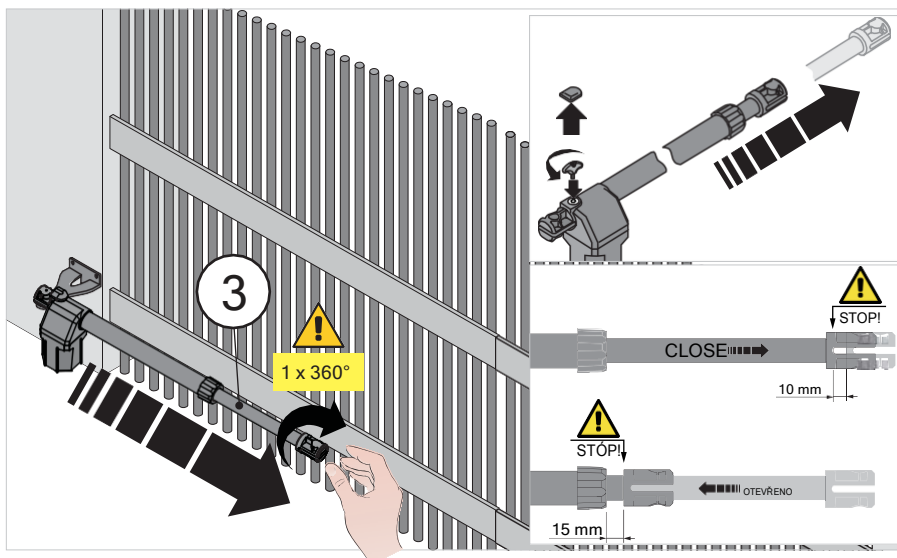
5.2 Upevnění držáků

- Upevněte zadní držák a ujistěte se, že rozměry [A] a [B] jsou správné pro požadovaný úhel otevření [D] (viz tab. 5.1).

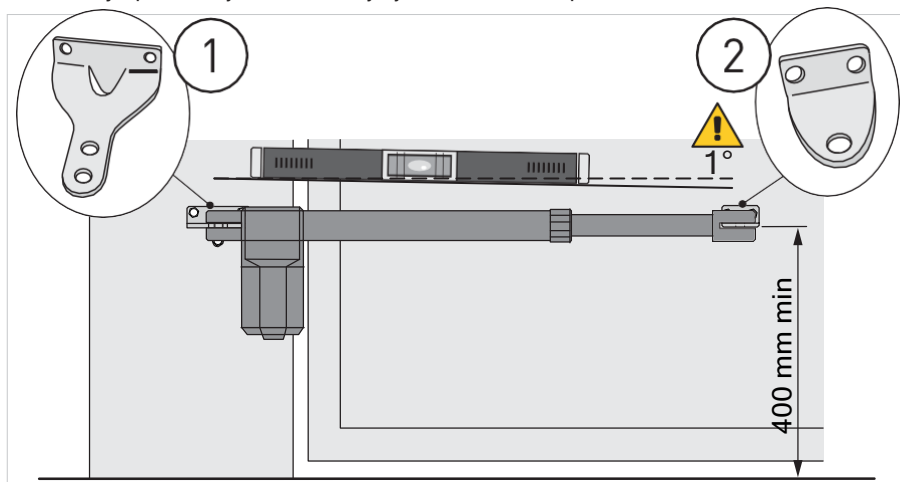
Upevněte píst k zadní konzole pomocí kolíku F, který je součástí dodávky



- Při zavření brány úplně vytáhněte trubku pohonu 3, odšroubujte ji, abyste dosáhli její maximální délky, a poté ji znovu utáhněte o jednu úplnou otáčku, jak je znázorněno na obrázku.



- Namontujte převodový motor tak, aby byl nakloněn v úhlu přibližně 1°.

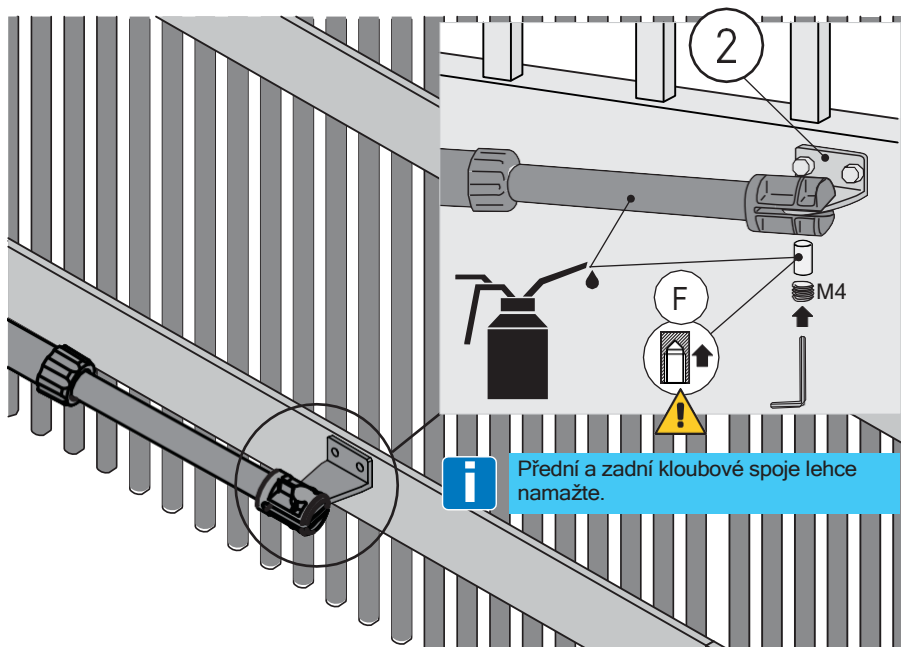


- Nasadíte držák hlavy a upevníte píst k držáku hlavy pomocí kolíku F, který je součástí dodávky.
- Odjistíte převodový motor a ručním pohybem brány zkontrolujete, zda se brána volně pohybuje

(F)



Pro správnou funkci musí být převodové motory namontovány s krytem motoru dole.

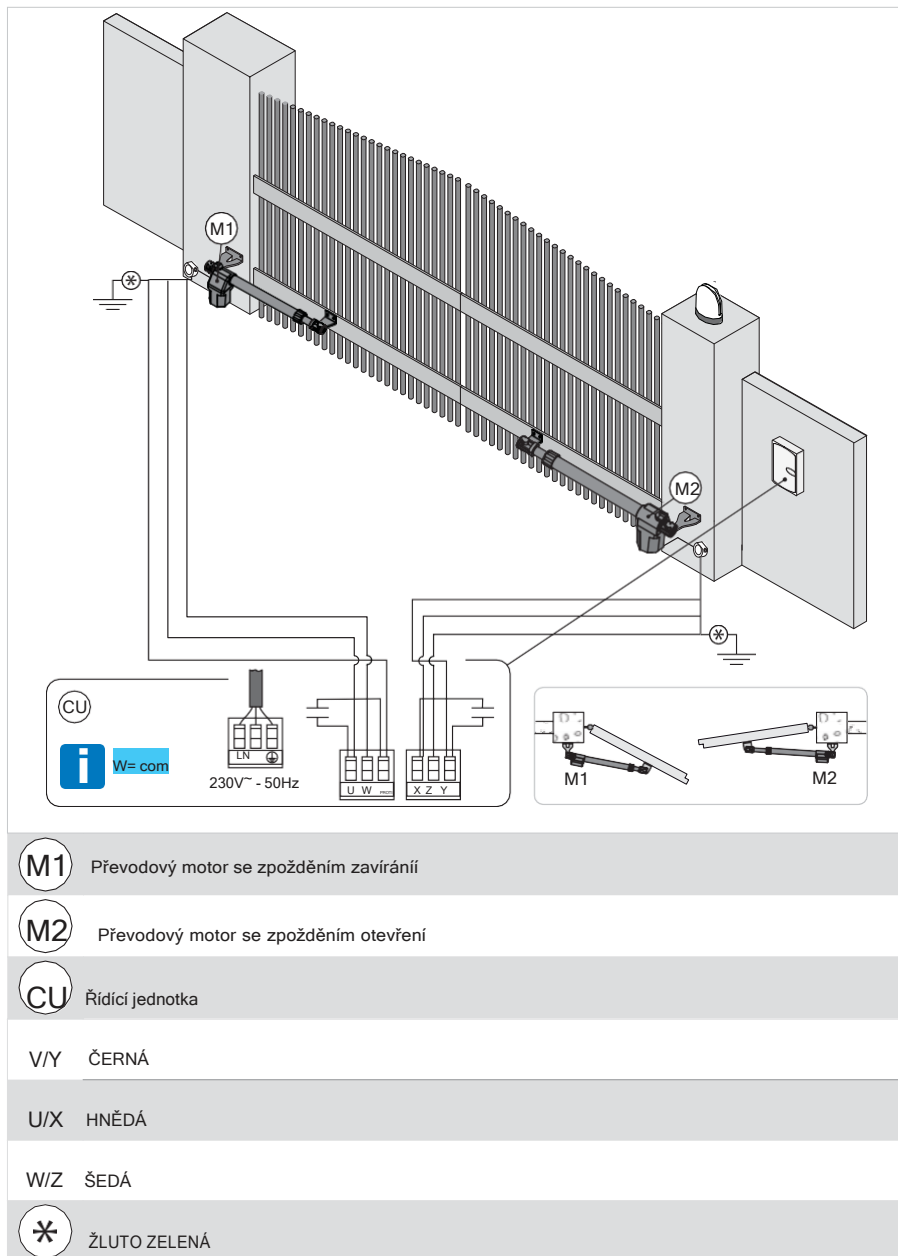


Přední a zadní kloubové spoje lehce namažte.

v celém svém zdvihu bez překážky.

5.3 Elektrické připojení

Převodové motory TS35AC lze připojit k elektronickým ovládacím panelům LCA70 a LCA80. Elektrické zapojení a postup nastavení převodových motorů Ditec TS35 jsou znázorněny na obrázku a v instalačních návodech elektronických ovládacích panelů LCA70 (-> link) a LCA80 (-> link).

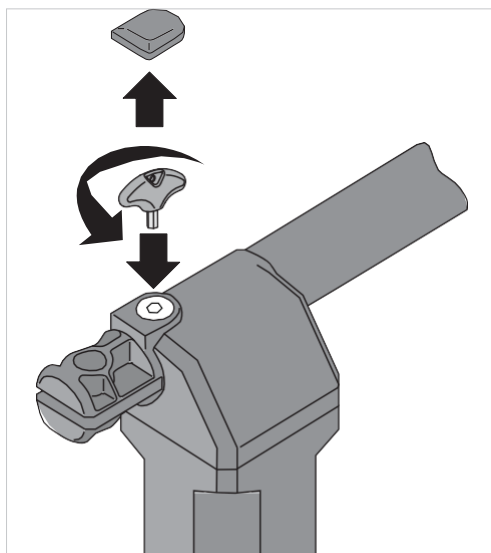


6. Pokyny pro uvolnění.

V případě poruchy nebo výpadku proudu otevřete okno, zasuňte klíč do příslušného zámku a otočte jím proti směru hodinových ručiček (jak ukazuje šipka). Uvolněte elektrický zámek (pokud existuje). Ručně otevřete bránu. Chcete-li bránu znovu zamknout, zavřete poklop, otočte klíčem proti směru hodinových ručiček a klíč vyjměte.



VAROVÁNÍ: operace zamykání a odblokování brány musí být prováděny při běžícím motoru. Nevstupujte do provozního dosahu brány.



7. Plán běžné údržby

Následující operace a kontroly provádějte každých 6 měsíců nebo po 36.000 oklech. Odpojte napájení 230V~:

- Vyčistěte a namažte otočné čepy brány, závěsy a hnací šroub neutrálním mazivem.
- Zkontrolujte odpor upevňovacích bodů.
- Zkontrolujte, zda jsou elektrické spoje v dobrém stavu.

Znovu připojte napájení 230V~:

- Zkontrolujte seřízení výkonu.
- Zkontrolujte, zda všechny příkazy a bezpečnostní funkce (fotobuňky) fungují správně.
- Zkontrolujte, zda uvolňovací systém funguje správně.



POZNÁMKA: náhradní díly naleznete v ceníku náhradních dílů.

8. Odstraňování problémů

Problém	Možná příčina	Úkon
Brána se neotevírá Nebo nezavírá.	Žádné napájení.	Ujistěte se, že je síťové napájení aktivní.
	Převodový motor uvolněn.	Viz pokyny k uvolnění.
	Fotobuňky na sebe nevidí.	Zkontrolujte, zda jsou fotobuňky čisté a fungují správně.
	Trvalý příkaz STOP.	Zkontrolujte příkaz STOP nebo ovládací panel.
	Vadný volič.	Zkontrolujte volič nebo ovládací panel.
	Vadné dálkové ovládání.	Zkontrolujte stav baterií.
	Nefunkční elektrický zámek.	Zkontrolujte, zda je zámek umístěn a správně funguje.
Brána se otevírá, ale nezavírá.	Fotobuňky na sebe nevidí.	Zkontrolujte, zda jsou fotobuňky čisté a fungují správně.

9. Likvidace



Součásti obalu (karton, plast atd.) musí být odděleny pro recyklaci. Než budete pokračovat, přečtěte si místní předpisy o likvidaci.

Obalové materiály nesmí být vyhazovány do životního prostředí nebo ponechány v dosahu dětí, protože jsou potenciálním zdrojem nebezpečí.



Chcete-li správně zlikvidovat elektrická a elektronická zařízení, baterie a akumulátory, odevzdejte výrobek do různých středisek pro likvidaci a recyklaci, při dodržení platných předpisů.

